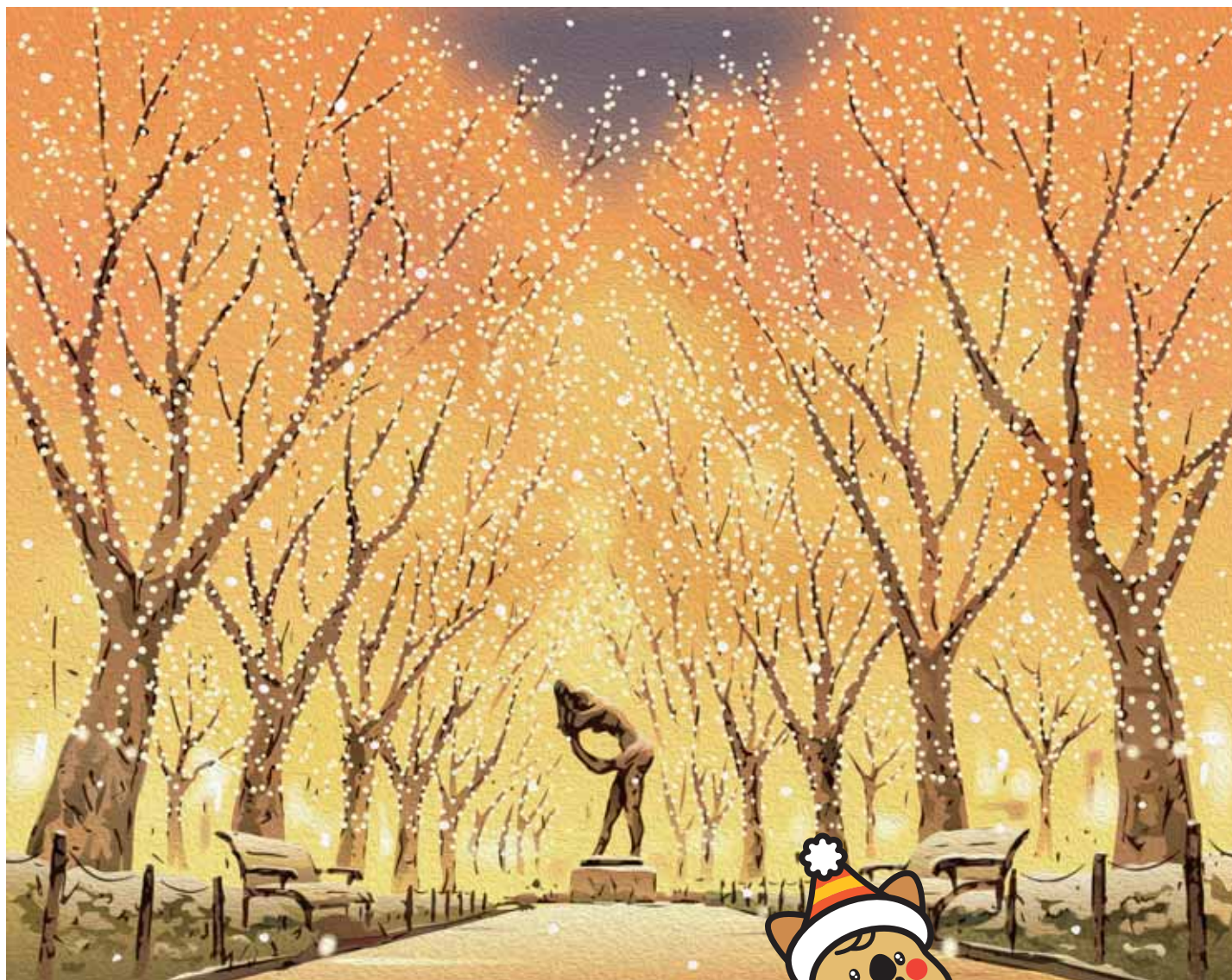


つなげる力を、明日のために。トークネットのコミュニケーションマガジン「ジョイント」

# Joint

vol. 37  
2021 Dec.



「SENDAI 光のページェント」(宮城県)

未来への挑戦 [特集インタビュー]

## 「心をつなぐ」

定義如来 (浄土宗 極楽山 西方寺) 住職 大江田 紘義氏

技をつなぐ 株式会社 八幡馬様

導入事例 [新たな価値を作るビジネス] 宮城建設株式会社様

地域ナビ [新潟編]







八戸の民芸品「八幡馬」



「定義さん」の五重塔と日本庭園

03

未来への挑戦「特集インタビュー」  
「心をつなぐ」

仙台の自然豊かな山の中に鎮座し800年  
人々の祈りによりそい続ける「定義さん」  
定義如来 浄土宗 極楽山 西方寺 住職 大江田 紘義氏

07

技をつなぐ  
伝統にオリジナリティを加え  
八戸の文化を次代につなぐ  
株式会社 八幡馬様

09

地域ナビ  
知りたい、伝えたい！地元の魅力  
新潟編

11

導入事例「新たな価値をつくるビジネス」  
建設業の基幹システムを支える  
安心・安全のネットワーク環境を実現  
宮城建設株式会社様

13

地域の旬情報 Joint's TOPICS  
大自然に抱かれた秘湯でゆったり  
独特の風情ただよう乳頭温泉郷  
12月17日オープン予定！  
たざわ湖スキー場

14

読者プレゼント  
TOHKnetのクラウドサービス

# Joint

CONTENTS vol.37 2021 Dec.

【表紙のイラスト】  
1986年にスタートした、仙台市の冬を彩る風物詩「SENDAI光のページェント」。彫刻のある定禅寺通をメイン会場に、電飾された約160本のケヤキが光のアーチをつくります。新型コロナウイルスの影響で、昨年に引き続き2021年も規模を縮小して実施されます。

「Joint」バックナンバーはHPでご覧いただけます。  
<https://www.tohknnet.co.jp/joint/>







## 仙台の自然豊かな山の中に鎮座し800年 人々の祈りによりそい続ける「定義さん」

平家ゆかりの阿弥陀如来を祀る極楽山西方寺。  
「ご縁」と「心の安らぎ」を掲げる庶民信仰の寺として、  
地域の人々に親しまれています。  
現職の大江田紘義さんに、人々の心によりそうお寺のあり方や、  
不安の多い時代における心のありようについて伺いました。

### 「心をつなぐ」

定義如来(浄土宗 極楽山 西方寺) 住職  
**大江田 紘義氏**  
(おおた こうぎ)

【プロフィール】  
仙台市生まれ。大学卒業後、ホノルルにあるハワイ  
浄土宗別院に6年勤務。その後自営に戻り住職。  
2014年より西方寺住職。ホームページでは大江田  
さんの「気づき」をコラムで紹介している。



飲食店やお土産屋さんが立ち並ぶ「定義さん」の門前。

平貞能公に由来する  
庶民のための「定義さん」  
浄土宗極楽山西方寺は、地元  
の人々から親しみを込めて「定義  
さん」と呼ばれています。住職の  
大江田紘義さんが、「定義さん」  
の成り立ちについて語ってくれ  
ました。

「西方寺が『定義さん』と呼ば  
れるようになったのは、寺社参り  
が盛んになった江戸時代末期頃  
からです。そもそも定義の名は、  
今から約800年前、平清盛公  
の嫡男・平重盛公の部下にあた  
る平貞能(たいらのさだよ)とい  
う人物に由来します。本尊であ  
る如来様の掛け軸は、平重盛公  
の平和祈願により、中国から送  
献されてきたものと言われていま  
す。壇ノ浦の戦いで平家が滅亡し、  
落人となった貞能公は、人里離れ  
たこの地と隠れ住み、如来様を  
大切にお守りになりました。世を  
はばかるため、名前を「貞能から  
『定義』と改めたことが、定義と  
呼ぶ由縁となりました」

「名取市閑上地区」とある漁  
師さん(網を流されて困っていた  
時、集落の長老に定義さんに行  
きなさい」と言われ、西方寺で願  
掛けをしたら豊漁になったとい  
う昔話がありますが、それ以来、  
大漁祈願のお参りがとても増え  
ました。ほかにも、「10年間定義  
さんに参り続けて子宝を授けつ  
た」(父が戦争に行く前に定義さ  
んに参って無事に帰ってきた)と  
いった話もあり、信仰の力は私た  
ちの想像を超える奇跡を起こし  
てくれることを実感します。  
『信じる気持ち』はとても重要で  
す。気持ちが良い方向へ向くと、良  
いご縁も巡ってきますからな」



①1932年に気仙大工により建立された西方寺山門は、精密な彫刻と両脇の仁王像が印象的です。貞能堂、鐘樓堂、  
手水舎とともに仙台市の登録有形文化財に指定されています。  
②③1932年建立の鐘樓堂と、その翌年に建立された手水舎。

『信じる気持ち』はとても重要です。  
気持ちが良い方向へ向くと、良いご縁も巡ってきます。

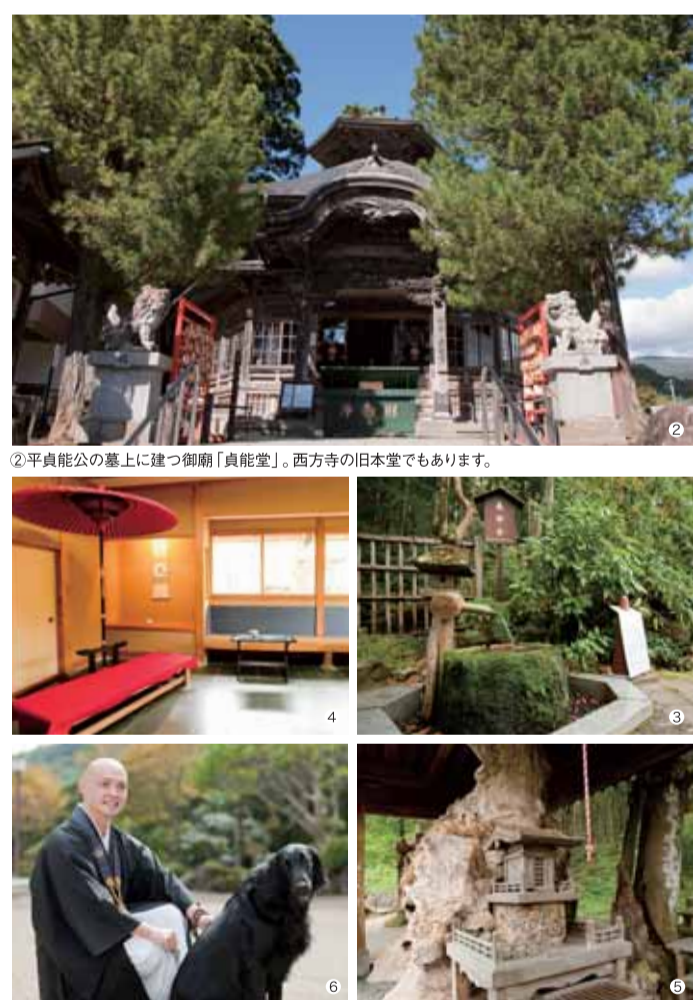
## インタビューから考える つなぐ思い



TOHKnet 営業本部 佐藤 翔太

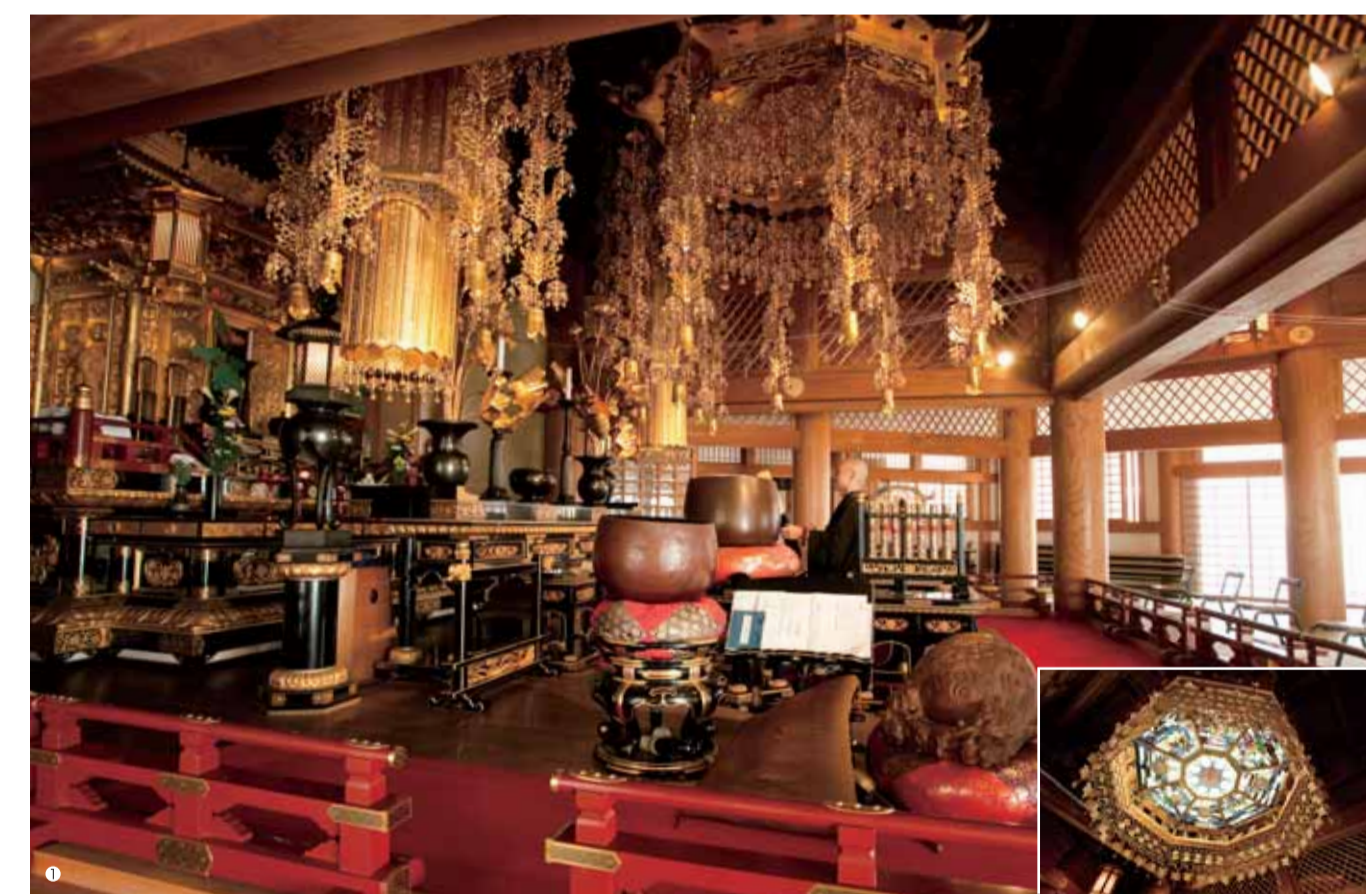
### 物事の本質を考えながら 仕事に取り組みたい

私は実家が愛子にあり、「定義さん」は幼い頃から  
初詣などで訪れていたのですが、本日は住職のお話  
を聞くことができ、とても感慨深い気持ちです。  
お話の中で閑上の漁師さんの言い伝えがありまし  
たが、母親の実家が閑上なので、さらにご縁と親し  
みを感じて嬉しく思います。  
また、住職のハワイでの経験をお聞きし、「本質  
は何か」を考えることの大切さについて、仕事への  
取り組み方においても通じるところがあると思いま  
した。仕事に慣れにくくと作業がルーティン化して  
しまい、「何のためにこの作業を行うのか」という本  
質的な部分が置き去りになってしまいがちです。  
この気づきを活かし、物事の本質をしっかりと考  
え、お客さまのために最適な提案ができるよう努  
力していきたいと思えます。



②平貞能公の墓上に建つ御願「貞能堂」、西方寺の日本堂でもあります。  
③年中水枯れることのない「長命水」。茶畑「やすらぎ」の抹茶はこの水を使用しています。  
④茶畑「やすらぎ」では、五重塔と庭園を眺めながら抹茶を楽しめます。  
⑤安徳天皇ゆかりの「道理のけやき」は、縁結びの神木として有名。  
⑥愛犬「マロ」との散歩が毎朝の日課です。

する、茶寮でお抹茶を楽しむな  
ど、いろいろな角度から「定義  
さん」に触れて、安らいだり、心  
を軽くしていただけたら嬉しい  
ですね。西方寺のホームページ  
では「ほっこり話」というタイ  
トルで随筆(コラム)を掲載して  
いますが、コロナ禍でなかなか  
参拝に来られない方が少なく  
も心安らげるようにとの思い  
で続けています。これからもお  
寺はこういふもの」という固定  
概念にとらわれない、本質的な  
信仰のあり方を提供していき  
たいです」  
コロナ禍で自粛生活が続き、  
不安の多い現代において、大切  
なことは「心の荷物をおろすこ  
と」だといえます。  
「情報があふれている今、「こ  
うしなければいけない」、「あ  
れをやらなければならない」、「あ  
の人の顔色が気になる」...など、  
どうしても心が重くこたえてしま  
いがちです。せつこにこれにま  
てくださったなら、その心の荷  
物を少しでも軽くして帰ってい  
ただきたい。荷物をおろして、  
如来様にご縁を結んでいただき  
けたらと思います。澄んだ空気  
が漂う境内でゆっくり深呼吸  
をしたり、自然に触れたりする  
だけでも、気持ちが穏やかにな  
るはずですよ」と話します。



①平成11年に建立された大本堂は、かつて本堂だった貞能堂と同じ六角堂。金色の飾りとステンドグラスが美しい、幅6メートル八角形の大天蓋には、25体の菩薩様が配置されています。

### ターミナルケアに携わったことは大きな財産となりました。

の浄土宗別院に6年間駐在。  
「私は英語が好きで、もとも  
とアメリカに興味があったんで  
す。住職になるための大学に通  
っていた学生時代、ちょうど、  
ホノルルで日系の方が営んでい  
る寺が和尚さんを募集してい  
たので、手をあげました」  
「ホノルルでは日本と文化の  
違いも多く、さまざまなことを  
学んだ大江田さん。日本では当  
たり前になっていたことも現地  
では素朴な疑問として投げかけ  
られたといえます。  
「ハワイでは、仏教はマイナー  
な宗教です。お焼香は何のため  
にするのか」と聞かれたことが  
あり、これまで形式的に行って  
いたことについて、本質的な部  
分を見つめるきっかけになりました」  
「宗教師としての役割も、日本  
とはまったく違っていました。  
「最も驚いたのが、ハワイでは、  
ターミナルケア(終末期医療)を  
宗教師が担っていて、終末期の  
看者(かんじや)さんに立ち会  
うことです。日本では私たちが  
お葬式の際に何って拝見する  
のが普通です。病院に装束姿で  
行ったら「縁起でもない」なんて  
言われてしまいます。しかし、ハ  
ワイではホスピスなどに通って、  
不安な時代を生きる人々に  
よりそう存在として  
ハワイでの経験を経て帰国し  
た大江田さん。副住職を経て住  
職に就く際に「ご縁、安らぎ、定  
義さん」というテーマを設けまし  
た。これには、ハワイで見つめ  
た信仰への考え方も生かされ  
ています。  
「例えばお寺で写経体験を



技をつなぐ



絵付けの様子。塗料はスプレーを使用し、手作業で彩色します。



形を整い終えた八幡馬



八幡馬の大きさに応じて、さまざまなノミやナイフを使い、一体一体きれいに仕上げます。



木工作業室の様子。原材料のシナやカツラは加工しやすいのが特徴です。



絵付けを終えると、1週間ほど乾燥します。



クマカミと尻尾を付けます。素材は産物の乾燥させた麻毛と呼ばれるもの。



白木馬や紋付馬といったバリエーションもあります。

いつ誰が作り始めたのか、はっきりしたことは分かりませんが、木工師が本業の傍らに作った木彫りの馬が元祖といわれています。年に一度、榊引八幡宮の祭礼で参詣者の土産物として販売され、神社の所在地にちなみ「やわたうま」と呼ばれるようになり、徐々に広まってきました。

やがて、農閑期の副業として作られるようになり、鉈で作った八幡馬は福島の三春駒、宮城の木下駒と並び、日本三駒に数えられるようになりました。

### 郷土が誇る馬の 伝統文化を明日へ

同社では、セレクトショップや企業・団体とのコラボレーションなども積極的に進めているほか、地元の小中学校に出向いて絵付け体験

やカツラ、センなど。こうした木材を木工機械で大きな馬の形に切り出し、ノミやナイフを使って形を整えます。その後、赤や黒などの色を下塗りし、目や鼻、手綱などの模様を筆で描き、たてがみと尻尾を付けて完成です。

馬体に描く模様は、市の鳥であるウミネコや安房宮と呼ばれる菊など、八戸にゆかりのあるもの。伝統を継承しながら独自の手法を取り入れた八幡馬は、旧来の八幡馬とともに青森県伝統工芸品に指定され、土産物のほか、記念品や贈答品としても親しまれています。

代表取締役の高橋利典さんは、「子どもたちは自由な発想で絵付けを楽しんでおり、感心することもしばしば。体験を通じて八幡馬を覚えてもらい、記憶に残してもらおうと、記念品として大事です」と体験教室の意義を話します。

「神様と人をつなぐ生き物であった馬を大切に、地域の暮らしに密着する中で育まれてきた八幡馬の文化を、未来に伝えていきたいですね」。

地域の将来を見据えた土台作りを、文化と経済、両面から支えていきたいと抱負を語っていました。

デザイナーとのコラボレーションから生まれた斬新なデザインの八幡馬。

暮らしに根ざした  
素朴な馬の民芸品

青森県八戸市を中心とする地域は、古くから馬の産地として知られてきました。人と馬とのつながりが深い地域柄で、今でも馬にまつわる祭りや神事が行われているほか、馬にちなんだ菓子や工芸品などもあり、馬事文化が根付いています。

民芸品の八幡馬もその一つで、

観光経済を支え  
より多くの人にPR

株式会社八幡馬は、八戸が町から市に移行する際、新たな観光土産品として多くの人に八幡馬を知ってもらおうと、昭和29（1954）年に創業。旧来の八幡馬を元に、一部を機械化して独自のデザインを取り入れ、新しい八幡馬を作り続けています。

八幡馬の原料となる木は、シナ

株式会社 八幡馬

高橋利典さん

教室を開催するなど、地域の歴史や伝統文化などの情報も発信しています。



### 民芸品「八幡馬」の製造・販売 八幡馬 青森県八戸市

## 伝統に オリジナリティを加え 八戸の文化を次代につなぐ



八幡馬は、流鏝馬を奉納する際に乗る馬の装飾を模して作られました。馬体の黒色は黒毛、赤色は赤毛、白色は白毛を表し、大小二対で親子馬となります。大きさ(高さ)は30~30cmと幅があり、サイズによって模様が異なります。



### 株式会社 八幡馬

〒031-0071  
青森県八戸市沼館2丁目5-2  
TEL.0178-22-5729  
FAX.0178-22-5730  
<https://www.yawatauma.co.jp/>





新潟県ならではの食と文化をご紹介します！



TOHKnet新潟支社  
菅原 実穂

宮城県出身。2018年入社、2021年3月から新潟支社勤務。魚沼、佐渡、柏崎エリアを担当。

新潟県には「新潟5大ラーメン」と呼ばれるご当地ラーメンがあります。新潟市の「あつさり醤油」と「濃厚みそ」以外の3つが長岡、三条・燕エリアで味わえます。

その一つが「長岡生姜醤油ラーメン」で、「青島食堂」は人気の店。特徴はスープの仕込み時に大量のシヨウガを丸ごと入れ、煮込んでいることです。スープは、シヨウガの風味がじんわりと広がり体があたたまります。ほうれん草がのっているのもヘルシーです。

2つ目は三条の「カレーラーメン」です。「大黒亭」では「カレー中華そば」として提供しています。ルーのスパイスが溶け込んだ和風だしのスープの中は、大きくカットされた玉ねぎとチャーシューのみというシンプルさ。この「昔懐かしい」カレーそばをライスと一緒に食べるのが地元民のおすすめです。



※写真提供：佐渡市

試してほしい一品。ヘルシーな「サラダ巻き」もおすすです。日本を代表する佐渡金銀山に紹介しています。400年以上にわたる金銀山の歴史と魅力が、大型映像やグラフィックで解説してくれます。伝統芸能や工芸など、鉱山が育んだ暮らしや文化についても学ぶことができます。

★「おいしい！」に出会えるテーマパーク(新潟・阿賀エリア)

新潟で馴染みのヨーグルトといえばヤスダヨーグルト。阿賀野市の工場敷地内にある「Y&Y GARDEN(ワイワイガーデン)」は、ヨーグルトを使ったスイーツやサラダ、ワッフルなどをより楽しく味わえるテーマパークです。メイン施設の中に入ると、お菓子マルシェのような空間が広がります。

購入した商品は中庭のテラスで気軽にいただけます。オリジナルグッズも充実しています。

新潟市西蒲区にある「カーブドッチ ワイナリー」は、ホテルを併設した滞在型ワイナリー。スパがあり日帰り入浴も可能です。ベーカリー&カフェではカジュアルにワインを楽しむことができます。また、バラのジェラートも人気です。

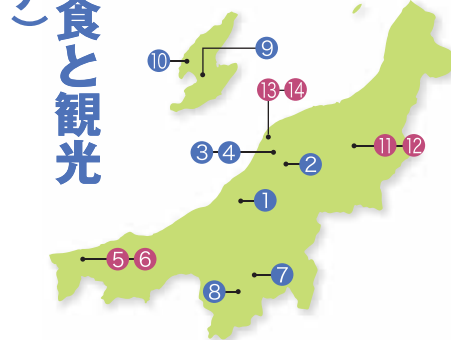
レストラン「薪小屋」にはクラフトビールの醸造所や、ハム・ソーセージ工房があり、パスタやピザなどイタリアンベースの料理と併せて「出来立て」を味わえるのが魅力です。



⑫プレートワッフルランチ ⑬ワイナリーのレストラン「薪小屋」のソーセージ ⑭Y&Y GARDEN ⑮カーブドッチ ワイナリーの「ベーカリー&カフェ」

地元で人気の食と観光 (魚沼、佐渡エリア)

雪国新潟には、雪を利用して食品を貯蔵する「雪室」という食文化があります。南魚沼市の酒造会社、八海醸造の「魚沼の里」は、酒造りや地元の農産物など雪国の食文化について発信する施設です。施設内の「雪室」は実際に入ることができます。ビール醸造所もあり、ガラス越しに醸造タンクを見学できます。



- ⑦「魚沼の里」の雪中貯蔵庫。TEL.0800-800-3865 南魚沼市長森 426-1
- ⑧「魚沼キューズ」新料理 むらんごっつお TEL.025-784-3361 南魚沼郡湯沢町湯沢 2455 11:30~14:30、17:30~、19:30~(夕食は2回営業) ※毎週水曜日定休
- ⑨「廻転寿司 弁慶」佐渡本店 TEL.0259-52-3453 佐渡市東大通 833 10:30~21:00 ※毎週火曜日定休
- ⑩「きらりうむ佐渡」佐渡市相川三町目浜町 18-1
- ①「青島食堂」曲新町店 TEL.0258-36-1253 長岡市曲新町 3-12-22 11:00~19:00 ※毎月第3木曜日定休
- ②「大黒亭」松屋小路店 TEL.0256-32-2728 三条市本町 3-7-14 11:20~20:00 ※毎週水曜日定休
- ③「酒麴亭 潤」本店 TEL.0256-66-3685 燕市小牧 464-12 11:00~21:00 ※毎週火曜日定休

vol.37 新潟編

「地域ナビ」 知りたい、伝えたい！ 地元の魅力

地元のコトは地元の人に聞くのがイチバン！ 東北・新潟の魅力を社員の目線でお届けします。 今回ナビゲートするのは 新潟支社の本田知也と菅原実穂。 おすすめの地元ネタとは？



①青島食堂の「長岡生姜醤油ラーメン」。②大黒亭の「カレー中華そば」。③酒麴亭 潤の「背脂ラーメン」。④潤本店の外観。

支社長 おすすめ

★ロマンあふれる糸魚川のジオサイト



TOHKnet 新潟支社 支社長 若生 伸也

糸魚川市は、フォッサマグナ、糸魚川—静岡構造線に代表されるような日本列島の形成を示す貴重な地質や、ヒスイ文化の遺跡、「親不知」の断崖絶壁など自然景観を誇る特徴的な地域です。

2009年に日本初の「世界ジオパーク」(2015年ユネスコ正式プログラムに昇格)に認定され、現在市内には自然や歴史、文化を感じられる24のエリアに多くの見どころがあります。

「フォッサマグナミュージアム」の情報コーナーでは、糸魚川の魅力的なジオサイトの詳しい情報や、国内外のジオパークの最新情報を学ぶことができます。

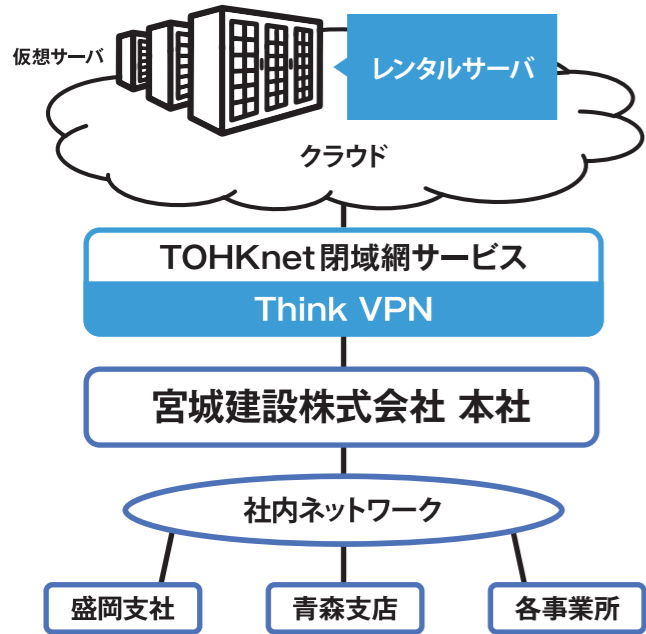
また5年前、北陸新幹線の糸魚川駅にオープンした、情報発信基地「糸魚川ジオステーション ジオバル」でも、糸魚川ジオパークの概要について紹介しています。



⑤「フォッサマグナミュージアム」館内 ⑥親不知高架橋 ※写真提供：糸魚川ジオパーク協議会



「レンタルサーバーサービス」と「Think VPN」を連携



**建設業トータルシステム「PROCES.S」で業務効率化**

宮城建設様は、これまで財務会計・原価集計・給与人事管理など、部門ごとに適切なシステムを導入してまいりました。そのため、重複作業が多く、業務スピードの低下や業務処理の属人化が問題となっており、情報の一元化・共有化が課題でした。

「各々の分野の基幹システムを見直し、業務効率化を図る必要があると考え、システムのあり方や、メンテナンス、性能などについて検討しました。その際、財務管理システムの提供を受けていた、いわぎんリース・データ株式会社様に相談し、株式会社内田洋行ITソリューションズ様の建設業向けERPシステム「PROCES.S」を紹介いただいたのです」と宮城建設の笹川様。

パッケージのシステムで業務効率化を図るため、レンタルサーバーで安定したネットワーク環境を構築

BCP対策、システム基盤を支えるレンタルサーバー

システムを運用するに当たっては、サーバーのクラウド化を検討。「これまでは、自社にサーバーを置いて運用していましたが、地震や津波などの自然災害が心配でした。もしシステムが停止した場合、通常の決算業務なども停止する恐れがあります。また、業務を拡張していく中で、各拠点や工事現場での運用を想定した場合、個別でのネットワーク構築やスペースの拡張など、安定的に稼働できる環境が必要です。そのため、外部のレンタルサーバーを活用する方がメリットが大きいと判断しました」



本社執務風景



お客様のニーズに合わせ柔軟に対応いたします！

宮城建設様が、内田洋行ITソリューションズ様のERPシステムを導入され、それに伴うネットワーク環境を構築したいということで、「レンタルサーバーサービス」と「Think VPN」をご提案しました。基幹業務を稼働する中で、セキュリティ面の強化と安定した通信環境を強く求められていました。閉域網での接続とVPNでのサポート接続を行うサービスについては、環境構築など心配されましたが、導入にはテスト期間を設けておりましたので、余裕を持って稼働準備ができたようで安心しました。

運用にあたり、サーバの容量など将来的に拡張が必要になった場合も最適な通信環境のご提案をさせていただきたいと思っております。

担当者/TOHKnet 新村 勇人

※文中に記載の組織名・所属・役職・サービス名などはすべて2021年11月時点のものです。

建設業の基幹システムを支える 安心・安全のネットワーク環境を実現



住宅工事 事務所兼モデルハウス



岩手県久慈市 久慈港湾口防波堤工事



岩手県矢巾町 岩手医科大学附属病院移転新築工事



岩手県野田村 三陸沿岸道路関連工事



ケーソン製作用フローティングドック



久慈中央アスコ



本社社屋外観

提案のPOINT

閉域網の安全な通信環境

BCP対策を強化する ネットワーク構成

効率的で柔軟な運用が可能

\* 組織概要

創業以来、社員の幸せを願い、地域の発展に貢献

宮城建設株式会社は1948年、カサリン、アイオン台風が久慈を襲った際、宮城組として災害復旧にあたり創業。以来、港湾整備事業、三陸沿岸各漁港整備事業を主体に、岩手県内の公共事業に取組み、地域の発展に努めてきました。

「我が社に関わるすべての人々が幸せになる会社をつくり、それを通じて社会に貢献する」の経営理念に基づき、魅力ある建設産業を目指して経営基盤の強化、生産性の向上などに取組むとともに、海洋土木分野における特殊技術の開発などの新規事業にも挑戦。新たな需要への対応を追求し、「フロンティア精神」「チャレンジ精神」で時代のニーズに応えています。

宮城建設株式会社

本社：岩手県久慈市新中の橋第4地割35-3  
TEL.0194-52-1111



取締役 経理部長  
笹川 利勝様  
(ささかわ としかつ)



# TOHKnetのクラウドサービス

当社のクラウドサービスをご紹介します。



## TOHKnet ServeMall レンタルサーバーサービス

高品質・高信頼・高セキュリティのレンタルサーバーサービスです。

## サイボウズOfficeマネージドサービス サイボウズGaroonマネージドサービス

お客さま専用の仮想サーバ上に、サイボウズ社のグループウェア製品の構築から運用までを一括でご提供します。

## TOHKnet ServeMall ネットワークストレージサービス

ストレージ機能を当社クラウドサービスでご提供します。

## TOHKnet ServeMall ファイル共有サービス

重要データをガード。仕事の効率アップをガイド。託せる、頼れる、たのしいサービスです。

## クラウド勤怠管理サービス AKASHI

従業員がパソコンやスマートフォンから、Webブラウザを使って簡単に出勤の打刻が行え、勤務実績は自動集計されるため、月次の集計作業の手間とコストが大幅に削減できます。

## eラーニング

主にインターネットを利用した学習形態で、コスト削減や運営管理のしやすさなど多くのメリットがあり、社員教育の一環として導入する事業所が増えています。

詳しくはこちらをご覧ください。

<https://www.tohknnet.co.jp/service/index.html?p=c5>

# 読者プレゼント

「JoinT」をお読みいただきましてありがとうございました。

vol.37は宮城県のご成道如來西方寺様、青森県の株式会社八幡馬様などを特集しました。

今後も皆さまのご意見を参考に、よりよい誌面づくりを行ってまいりますので、ぜひアンケートにご協力ください。

アンケートにお答えいただいた方の中から、抽選で下記の賞品をプレゼントいたします。



**A** 3名様まで  
白松がモナカ本舗の  
白松がどら焼(12個入)

白松がどら焼は、白松がももんと入った小豆の餡を包み込んだ「栗と5倍」の、風味豊かな和菓子です。白松がももんと「栗と5倍」の組み合わせです。(栗150g×6個、栗餅147g×6個)



**B** 3名様まで  
八幡馬の  
八幡馬 組合せ(台付)

赤馬と黒馬の2体セットです。サイズは、深から深までの高さがあり、実用にはタテカミがあるため1脚はど高くあります。(赤馬12cm、黒馬15cm、台7.5×9cm)



**C** 3名様まで  
福来の  
大吟醸 福来

山田錦を40%に精米し長期貯蔵させた究極の酒。口に含むと華やかな吟醸香と柔らかな上品な味わいがあります。(精米歩合40%、アルコール度数16度、720ml×1本)

応募方法 下記URLより「JoinT読者プレゼント」にアクセスして、アンケートにお答えの上、ご応募ください。

<https://www.tohknnet.co.jp/joint/>



締め切り/2022年2月28日(月)

当選発表/厳正な抽選の上、賞品の発送をもって発表に代えさせていただきます。\*プレゼント賞品は内容が変更となる場合がございます。予めご了承ください。\*応募に際していただきました個人情報につきましては、本誌プレゼントの運営および「JoinT」の編集に役立てる目的でのみ使用いたします。

## 編集後記

昨年より1年以上も、観光や娯楽などから離れた生活を続けていた方が多いと思います。パンデミックが与えた暮らしの変化、心身への影響を考えると、日常を平穏に暮らせることのありがたさを改めて実感しています。どのような状況でも楽しみを見つけられる感性を持ちたいものです。

# 大自然に抱かれた秘湯でゆったり 独特の風情ただよう乳頭温泉郷

10以上の源泉が湧く  
7つの湯宿

乳頭温泉郷は、秋田県と岩手県にまたがる乳頭山の西麓に点在する七湯の総称です。十和田八幡平国立公園内、標高6000m、800m付近に温泉が湧いており、ブナの原生林に抱かれ四季折々に美しい景色が広がります。鶴の湯、妙乃湯、蟹場温泉、大釜温泉、孫六温泉、黒湯温泉、休暇村乳頭温泉郷の7つの湯は、それぞれ独自に源泉を持ち、多種多様な10種類以上の源泉があります。すべての施設で日帰り入浴が可能です。温泉郷内を運行するシャトルバスを使い湯めぐりを楽しむこともできます。また、宿泊者限定販売の湯めぐり帳(1年間有効)もあり、年間を通して入浴いただけます。



小学校の木造校舎を移築した大釜温泉(上)、深淵を望む露天風呂が人気の妙乃湯(下)



■お問合せ

## 乳頭温泉組合

秋田県仙北市田沢湖生保内駒ヶ岳2-1  
(休暇村乳頭温泉郷内)

TEL.0187-46-2244 FAX.0187-46-2700

<http://www.nyuto-onsenkyo.com/>

※孫六温泉は3月~4月中旬まで、黒湯温泉は11月9日~4月中旬まで冬期クローズとなります。

雪に包まれ、独特の風情を醸し出す露天風呂(鶴の湯)

# 12月17日オープン予定 / AKITA TAZAWAKO SNOW RESORT たざわ湖スキー場

秋田駒ヶ岳の中腹にゲレンデがあり、雄大な山々とすべてのコースから田沢湖を一望できる素晴らしいロケーションが特徴です。全13コースがバランスよく配され、コース幅は最大300mと広く、初級者から上級者まで楽しめます。麓には、そり遊びなどができるチビッコ広場があり、ご家族連れに人気があります。スキー教室やバックカントリーガイドツアーも開催していますので、事前にご予約ください。

■お問合せ

## たざわ湖スキー場

秋田県仙北市田沢湖水沢温泉郷 TEL.0187-46-2011

<https://www.tazawako-ski.com/>





# INFORMATION

## 総合音声通信サービス

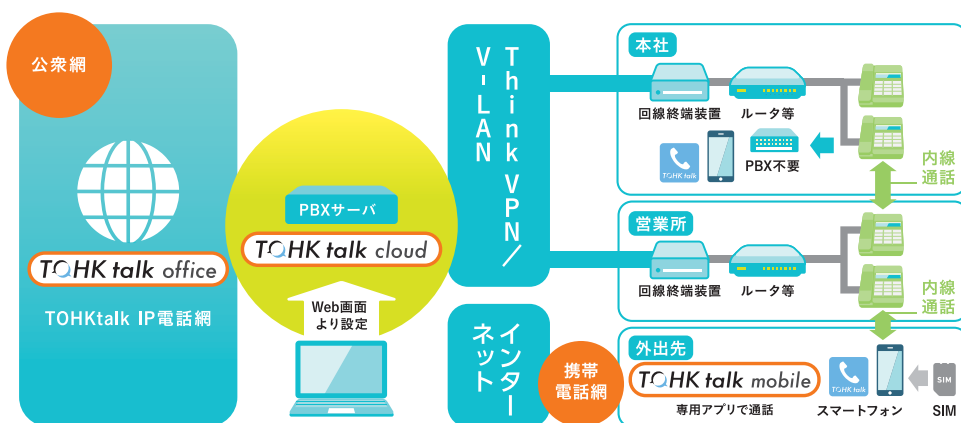
# TOHK talk

「TOHKtalk」は、お客様の電話環境をワンストップ提供するサービスブランドです。  
「TOHKtalk」では、代表電話、内線電話、法人向けSIMサービスを提供いたします。

電話環境を改善し  
場所にとらわれない  
自由な働き方を実現します。

お客様の  
ご利用状況をお伺いし、  
最適なサービスをご提案します。

電話による  
ビジネスチャンスを  
のがしません。



### サービスの 特徴

- ▶ PBXやビジネスフォンをクラウド化することにより、自前設備が不要
- ▶ オフィス内外場所を問わずに内線通話が可能
- ▶ 代表電話、内線電話、スマートフォンSIMそれぞれの申込手続き、請求書発行などの事務手続きの一本化

### TOHK talk office

お客様拠点に代表電話となる、  
0AB～J番号または  
050番号のIP電話回線を提供

### TOHK talk cloud

お客様の内線電話環境をクラウド化し、  
スマートフォンを活用した  
クラウド内線サービスを提供

### TOHK talk mobile

お客様に、マルチキャリアに対応した  
法人向けのSIMサービスを提供

※3つのサービスを組合せ、お客様に最適な音声通信サービスをご提案いたします。



お問合せ、ご相談はトークネットへ

くわしくはホームページをご覧ください →  
<https://www.tohknnet.co.jp/service/talk/>

